



Jeep amazon.fr

SFR

dlsi
Interim-CDD-CDI

TCL

SPALDING

RMC
SPORT

Le Parisien

RMC
MPS TALE SPORT



soir DE match

20^e journée - Samedi 25 janvier 2020 à 20h00



LE MANS VS NANTERRE



PARRAIN DU MATCH



TOUJOURS
ENSEMBLE



Respectons l'environnement. Ne jetez pas ce programme dans la salle ou sur la voie publique. Merci !

www.msb.fr



COACH
DELORD
Eric
37 ans / FRA



ASSISTANT
MATHIEU
Antoine
40 ans / FRA



0
GREEN
Taurean
Poste 1 - 1,84 m
32 ans / USA



2
DOHOU
Brahim
Poste 3/2 - 1,93 m
20 ans / FRA



3
GAUZIN
Matthieu
Poste 1/2 - 1,90 m
18 ans / FRA



5
ALINGUE
Jacques
Poste 4/5 - 2,02 m
31 ans / FRA



10
BIGOTE
Valentin
Poste 2/3 - 1,96 m
27 ans / FRA



12
EYOUM
Jacques
Poste 4/3 - 1,94 m
19 ans / FRA



13
BATISTA
J.P.
Poste 5 - 2,04 m
38 ans / BRE



15
EMEZANO
Obi
Poste 2/3 - 1,89 m
26 ans / NIG



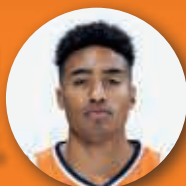
11
TARPEY
Terry
Poste 3/2 - 1,95 m
25 ans / FRA-USA



22
ALEXANDER
Cliff
Poste 5 - 2,03 m
24 ans / USA



20
STEPHENS
D.J.
Poste 4/3 - 1,95 m
29 ans / USA



1
TAYLOR
Brandon
Poste 1 - 1,75 m
26 ans / USA



8
EÏTO
Antoine
Poste 1/2 - 1,86 m
29 ans / FRA

L'ENJEU

S'étalonner face à l'un des plus beaux effectifs de la division, se mesurer à un groupe de joueurs que tout le petit monde du basket classe dans le Top 5 de la Jeep ELITE. Délesté des contraintes de l'Eurocup, une compétition qui bouffe de l'énergie, le champion de France 2013 trouve enfin le temps de mettre en musique ses innombrables artistes de la balle orange. Pour le désaccorder et l'obliger à répéter les fausses notes, il nous faut agir de concert, à l'unisson, en récitant une partition parfaite sous peine de voler en éclats. Autant dire que cela nécessite un engagement et une attention de tous les instants, tant leur chorégraphie est harmonieuse. Deux chiffres pour bien comprendre à qui l'on a affaire. Quand Nanterre 92 gagne, il tourne à 93.3pts de moyenne et shoote à 3pts à 45.3% (12 réussites). Et quand il perd, les moyennes tombent à 74.6pts et 32.9% derrière la ligne (8 réussites).

L'ADVERSAIRE

Qui se souvient que, sur ses neuf premiers matches disputés, Nanterre 92 n'avait que deux victoires au compteur ? Eux, assurément. Nous aussi, puisque nous faisons partie des victimes, qui plus est à l'issue d'un match à sens unique (79-98). Le club cher à la famille Donnadieu traversait une zone de turbulences. Depuis, c'est peu dire que les éclaircies sont revenues. Qualifiés pour la Leaders Cup, les banlieusards remettent le nez à la fenêtre. Sur les onze dernières journées, ils ont chuté à cinq reprises mais seulement contre des formations du Top 5 (Boulogne-Levallois deux fois, Monaco, ASVEL, Cholet). Entre-temps, Pau est passé à la moulinette (101 points dans la musette), Limoges a été massacré (-22), Strasbourg est tombé à deux reprises (-3 et -15 samedi), Bourg-en-Bresse s'est étalé (-15), Roanne n'a pas vu le jour (-23) et Le Portel a été dominé (-9). Pour faire court, Nanterre et ses snipers sont de retour.



ASSISTANTS
DA SILVA
Philippe
40 ans / FRA



LE GOFF
Pascal
48 ans / FRA



COACH
DONNADIÉ
Pascal
55 ans / FRA



11
CHERY
Kenny
Poste 1 - 1,80 m
27 ans / CAN



10
CORDINIER
Isaïa
Poste 2/3 - 1,91 m
23 ans / FRA



35
NDOYE
Youssou
Poste 5 - 2,13 m
28 ans / SEN



14
MOORE
Dallas
Poste 1/2 - 1,85 m
25 ans / USA-ALB



23
OLIVER
Devin
Poste 3/4 - 2,01 m
27 ans / USA



0
SMITH
Taylor
Poste 5 - 1,99 m
28 ans / USA



5
NGOUMA
Mehdy
Poste 1/2 - 1,88 m
24 ans / FRA



8
BOUQUET
Damien
Poste 3 - 1,97 m
25 ans / FRA



9
DA SILVA
Anthony
Poste 1 - 1,86 m
18 ans / FRA



20
EYANGO-DINGO
Samuel
Poste 4/5 - 2,05 m
18 ans / FRA



21
BUTTERFIELD
Spencer
Poste 2 - 1,91 m
27 ans / USA



27
PANSA
Jean-Marc
Poste 5 - 2,08 m
22 ans / FRA



LA STAR D'EN FACE

ISAÏA CORDINIER LIBÉRÉÉÉÉÉÉÉÉ, DÉLIVRÉÉÉÉÉÉÉÉ !

Enfin ! Promis depuis ses années Cadets à un très bel avenir, Isaïa Cordinier étale au grand jour, cette saison, ce pourquoi les connaisseurs de la chose basket misaient sur sa réussite. Formé à Antibes, ce fils de l'ancien international de handball Stéphane Cordinier (72 capes, bronzé au Mondial 97) a connu ses premiers émois professionnels avec les Sharks à 16 ans, en Pro B. Prêté tout jeune à Evreux puis à Denain, cet athlète magnifique montre une potentialité telle que les Atlanta Hawks n'hésitent pas à le drafteer au second tour en 2016. Il n'a que 19 ans. La route du succès semble toute tracée sauf que ses genoux le martyrisent, freinent sa progression, l'obligent à s'arrêter, à se soigner, à se faire opérer. La saison 2017 à Antibes est un supplice. La suivante est carrément blanche. Patient et confiant en ses moyens, convaincu qu'à force de travail il peut revenir au premier plan, cet extérieur agressif revit en 2019 dans son club. Et l'été dernier, Nanterre mise sur son décollage imminent. Banco ! Transfiguré physiquement, Cordinier donne sa pleine mesure dans le collectif rythmé de Pascal Donnadié. Parfois en délicatesse avec son tir extérieur, le tout frais international est le baromètre de son équipe. Quand Nanterre gagne, il voyage à 18.6pts à 55.6% aux tirs et 6.3rbd par match. Et quand Nanterre trébuche, il n'offre que 10.2pts à 40.8% de réussite et 2.8rbd. Un BA-RO-MÈTRE.



Antoine Jehanne : L'homme qui murmure à l'oreille des ballons



Fort de son imagination, Antoine se démarque en amenant le basket-freestyle dans un univers où performance, mise en scène, humour et poésie se rencontrent pour donner naissance au basket artistique !

Référence dans le milieu du « Basket Spectacle », Antoine a présenté ses shows lors des plus grands événements de basket dans le monde : NBA, Championnat du Monde, Championnat d'Europe, Euroleague All Star Game... et à la salle Christian Baltzer ce soir.

Tous à Jarry demain !

Mal en point en championnat (12^e), restant sur six défaites de rang, nos Espoirs ont besoin de tout votre soutien ce soir et... demain. D'autant que Nanterre (où sévit le phénoménal Victor Wembanyama) et Pays des Olonnes, dans le cadre de la coupe de France, débarquent avec l'étiquette de favoris. Les Vendéens sont ni plus ni moins leaders de leur poule en NM2, la même que la JALT. Rendez-vous ce dimanche à 15 heures salle Robert Jarry (Quartier Université) pour soutenir notre vivier !

Dans le cadre de la coupe de France Cadets, nos U17 se rendent, eux, à Viry Châtillon avec, en cas de qualification, l'organisation par le SCM Le Mans du plateau des 16^e et des 8^e de finales. De quoi se multiplier pour vivre la suite à la maison devant ses fans.

Pos	Équipe					Pts			Moyenne	
		MJ	V	D	+	-	GA	PR	CTR	
1	Monaco	19	17	2	1624	1351	273	85.5	71.1	
2	Lyon-Villeurbanne	19	17	2	1620	1433	187	85.3	75.4	
3	Dijon	19	16	3	1621	1416	205	85.3	74.5	
4	Boulogne-Levallois	19	14	5	1715	1693	22	90.3	89.1	
5	Cholet	19	12	7	1537	1496	41	80.9	78.7	
6	Bourg-en-Bresse	19	12	7	1582	1543	39	83.3	81.2	
7	MSB	19	10	9	1546	1568	-22	81.4	82.5	
8	Nanterre	19	9	10	1586	1573	13	83.5	82.8	
9	Strasbourg	19	8	11	1535	1557	-22	80.8	81.9	
10	Limoges	19	8	11	1532	1572	-40	80.6	82.7	
11	Pau-Lacq-Orthez	19	8	11	1550	1597	-47	81.6	84.1	
12	Châlons-Reims	19	7	12	1614	1632	-18	84.9	85.9	
13	Boulazac	19	6	13	1573	1631	-58	82.8	85.8	
14	Gravelines-Dunkerque	19	6	13	1494	1558	-64	78.6	82.0	
15	Orléans	19	6	13	1618	1691	-73	85.2	89.0	
16	Roanne	19	6	13	1488	1606	-118	78.3	84.5	
17	Chalon/Saône	19	6	13	1528	1669	-141	80.4	87.8	
18	Le Portel	19	3	16	1429	1606	-177	75.2	84.5	

LES STATISTIQUES CUMULÉES DU MSB - 10 VICTOIRES / 9 DÉFAITES

Nom-Prénom	MJ	Min	Pts	Tirs	%Tirs	3pts	%3	LF	%LF	Rbds	Pds	Int	Bp	Eval	+/-
TAYLOR Brandon	8	29.1	16.6	5.4-9.5	56.6	2.4-5.3	45.3	3.5-3.5	100.0	2.3	6.3	1.3	2.8	19.5	69
MEGANO Obi	17	26.8	13.7	4.7-8.6	54.8	1.9-3.9	50.0	2.4-2.7	88.7	3.0	2.1	0.8	1.4	14.3	2
ALINGUE Jacques	19	24.6	6.4	2.9-4.8	60.3	0.0-0.1	00.0	0.6-1.5	42.9	5.1	1.8	1.4	1.4	11.4	-16
TARPEY Terry	14	24.8	8.3	3.1-6.9	45.8	0.7-2.6	26.9	1.3-1.8	72.1	4.9	1.6	1.2	1.0	11.3	20
ÉITO Antoine	18	25.9	9.3	3.0-7.6	39.7	2.2-5.8	38.4	1.1-1.4	77.1	2.9	3.4	0.9	0.9	10.7	-5
STEPHENS D.J.	11	23.2	9.1	3.3-6.1	53.7	1.0-2.8	35.5	1.6-2.5	63.3	3.7	0.6	0.8	0.4	10.7	-37
ALEXANDER Cliff	18	16.6	9.4	3.9-6.4	61.7	0.1-0.1	54.5	1.5-1.9	77.3	4.3	0.2	0.2	1.3	10.5	-6
BIGOTE Valentin	19	23.5	12.3	4.1-8.7	46.3	1.4-3.7	36.6	2.8-3.1	91.5	2.0	2.2	0.6	2.2	10.0	-11
GREEN Taurean	17	23.7	7.3	2.0-5.9	34.0	1.3-4.1	31.8	2.0-2.5	81.0	2.0	4.2	1.1	2.0	8.2	-14
BATISTA J.P.	17	17.1	6.9	2.9-5.7	52.0	-	-	1.1-1.3	82.2	3.6	1.8	0.3	1.7	8.1	-23
EYOUM Jacques	5	6.4	1.8	0.8-2.0	40.0	0.2-1.0	20.0	-	-	1.0	0.4	0.4	0.2	2.2	-30
GAUZIN Matthieu	11	8.6	1.8	0.6-1.8	30.2	0.2-0.7	24.7	0.6-0.7	75.3	0.4	0.6	0.1	0.9	0.6	-60
DOHOU Brahim	5	2.2	0	-	-	-	-	-	-	0.0	0.0	0.0	0.2	-0.2	-1
TOTAL	19	200	81.4	29.2-58.9	49.5	8.7-23.0	37.8	14.4-18.1	79.3	31.4	19.2	7.2	13.9	94.1	-22
ADVERSAIRES	19	200	82.5	29.4-60.7	48.4	9.7-22.3	43.5	14.1-18.4	76.6	32.2	17.6	7.1	13.7	93.0	22



COMMENTEZ - PARTAGEZ - LIKEZ
PARTAGEONS ENSEMBLE NOTRE PASSION



MSB.FR

Les Relais d'Alsace
TAVERNE KARLSBRAU

Notre adresse

d'après
Match !



SERVICE DE MIDI À MINUIT - 7 Jours / 7
 Parc d'Activité des Hunaudières - 72 230 RUAUDIN - Tél. 02 43 610 601

www.lesrelaisdalsace-lemans.com

Réservations : contact.lemans@lesrelaisdalsace.com

L'abus d'alcool est dangereux pour la santé, à consommer avec modération.



MSB - LE PORTEL
 SAMEDI 8 FEVRIER - ANTARES
20H00



À PARTIR DE **8€**

POINTS DE VENTE : WWW.PORTEL.FR - 100% TIGER - 100% DE VOTRE BIEN-ÊTRE - 100% DE VOTRE SANTÉ - 100% DE VOTRE PASSION

MATCH ESPOIRS : 17H00



LE FIL DE LA SAISON

Match	Date	Affiche	Score	Meilleure évaluation	Eval
1	17/09	MSB / MONACO CdF	78-87	Valentin Bigote	33
2	21/09	BOULAZAC / MSB	78-72	J.P. Batista	24
3	28/09	MSB / CHÂLONS-REIMS	63-72	Valentin Bigote	20
4	05/10	MSB / CHALON/SAÔNE	88-80	Antoine Eïto	24
5	12/10	NANTERRE / MSB	98-79	Obi Emegano	15
6	19/10	MSB / LIMOGES	102-84	Antoine Eïto	24
7	26/10	BOURG-EN-BRESSE / MSB	86-55	Obi Emegano	17
8	02/11	MSB / MONACO	73-66	Antoine Eïto	20
9	09/11	MSB / GRAVELINES	70-74	Taurean Green	20
10	15/11	ROANNE / MSB	100-84	Cliff Alexander	21
11	23/11	MSB / STRASBOURG	82-90	Cliff Alexander	28
12	29/11	DIJON / MSB	100-74	Brandon Taylor	18
13	03/12	MSB / BOULOGNE-LEVALLOIS	104-83	Brandon Taylor	35
14	06/12	LE PORTEL / MSB	85-76	V. Bigote / T. Tarpey	16
15	14/12	MSB / CHOLET	81-75	Obi Emegano	17
16	20/12	ORLÉANS / MSB	91-99	Brandon Taylor	25
17	23/12	MSB / ASVEL	85-74	Cliff Alexander	23
18	27/12	PAU / MSB	85-64	Antoine Eïto	20
19	11/01	MSB / BOULAZAC	99-78	Valentin Bigote	18
20	17/01	CHÂLONS-REIMS / MSB	78-87	Terry Tarpey	17
21	25/01	MSB / NANTERRE			
22	01/02	CHALON/SAÔNE / MSB			
23	08/02	MSB / LE PORTEL			
24	11/02	LIMOGES / MSB			
25	29/02	MSB / BOURG EN BRESSE			
26	08/03	ASVEL / MSB			
27	14/03	CHOLET / MSB			
28	28/03	MSB / DIJON			
29	03/04	GRAVELINES / MSB			
30	11/04	MSB / ROANNE			
31	17/04	BOULOGNE-LEVALLOIS / MSB			
32	21/04	MSB / ORLÉANS			
33	28/04	MONACO / MSB			
34	02/05	MSB / PAU			
35	06/05	STRASBOURG / MSB			



Contrôle Gardiennage Sécurité

Votre solution de proximité
02 44 71 85 00

SARL
Les Bouchers Régionaux

Notre MÉTIER

Sélectionner une viande d'origine régionale ou d'abattoirs français.
100% viande française

Fiers de nos filières régionales

C. Commercial ALLONNES | Espace Thomas Edison LE MANS (Zone Nord) | ZAC de Pontlieue LE MANS (Zone Sud)

BESOIN DE PLACE ?

RANGER - STOCKER - ARCHIVER...
Particuliers et Professionnels
Louez votre box de stockage sécurisé de 1 à 50 m² et plus...
A la semaine, au mois, à l'année...
Accès 24h/24 - 7j/7

ZAC Les Portes de l'Océane - 72650 SAINT-SATURNIN
02.43.39.01.23 - www.okbox.fr

itf DEPUIS 1975
IMPRIMEURS

Un expert conseil à vos côtés !

Création graphique, Impression Offset, Numérique, Sérigraphie, Façonnage

72230 MULSANNE - Tél. 02 43 42 00 38
infos@itf-imprimeurs.fr - www.itf-imprimeurs.fr

BOUTIQUE OFFICIELLE



NOS POINTS DE VENTE

- SIÈGE DU CLUB TOUS LES JOURS
- HALL D'ANTARÈS LES SOIRS DE MATCH
- SUR MSB.FR





STRASBOURG - ORLÉANS

SAMEDI 25 JANVIER À 20H00



VICTOIRE IMPÉRATIVE POUR LA SIG AU RHENUS !

Longtemps considéré comme un territoire des plus hostiles par ses visiteurs de Jeep® ÉLITE, le Rhenus n'est plus imprenable cette saison...

En ce début 2020, la SIG, loin de connaître sa meilleure saison après des années à frôler le titre, fait le dos rond en attendant des jours meilleurs. Staff technique et dirigeants s'emploient même à restructurer dans les grandes largeurs. Exit donc, Jerai Grant, à sa demande, juste avant la trêve, suivi la semaine dernière par le meneur Travis Trice. Gabe York, boudeur et ne donnant plus satisfaction, pourrait suivre. Côté arrivées, à l'heure d'écrire ces lignes, la SIG avait engagé le pivot biélorusse Artsiom Parakhouski (2,11 m, 32 ans). Un arrière et un poste 4 devraient suivre pour tenter d'enrayer une inquiétante série de 8 défaites consécutives (*championnat et BCL confondus*) qui dure depuis le 11 décembre (*le résultat de SIG-Sassari, disputé cette semaine nous étant inconnu*). Malgré tout, Strasbourg s'est invité à Disney pour la Leaders Cup et la 8^e et dernière place pour les Playoffs n'est qu'à une petite longueur. Alors, doit-on être inquiet à l'heure d'accueillir Orléans (15^e, 6V-13D) ? Sans doute pas, même si la salle du 3^e budget de Jeep® ÉLITE est tout sauf imprenable cette saison. En championnat, la SIG possède en effet un bilan de deux victoires pour sept défaites à domicile (2V-3D en BCL). Plus qu'inhabituel...

60%
STRASBOURG



BOULOGNE-LEVALLOIS - MONACO

SAMEDI 25 JANVIER À 20H30, EN DIRECT SUR RMC SPORT



Gros choc à Marcel Cerdan, ce samedi soir, devant les caméras de *RMC Sport*, entre les Metropolitans 92, grands animateurs avec l'ASVEL du début de saison, et une Roca Team invaincue en championnat depuis douze matches et dont la dernière défaite remonte au... 2 novembre. Côté Boulogne-Levallois, la mauvaise passe, à cheval sur décembre et le tout début janvier (4 défaites en 5 journées), semble enrayerée, les "Mets" restant sur deux beaux succès face à Nanterre 92 (+11) et à Chalon (+8) le week-end dernier.

50/50



BOURG-EN-BRESSE - LE PORTEL

SAMEDI 25 JANVIER À 20H00



En visite à Ekinox ce soir, Le Portel vit une saison plus que difficile. Après s'être sauvé difficilement mais avec brio, la saison dernière, en laissant à Fos Provence et Antibes les deux places de reléguables, l'ESSM se retrouve dans une très mauvaise passe. Largués à trois longueurs du "quintet" Chalon, BCM, Orléans, Roanne et Boulazac, les joueurs de Jacky Périgois n'ont plus gagné depuis le 22 novembre et restent sur une série de 9 défaites consécutives. Malgré un Chaudron bouillonnant, la route semble escarpée pour se sauver...

65%
BOURG-EN-BRESSE



CHOLET - LDLC ASVEL
DIMANCHE 26 JANVIER À 16H00, EN DIRECT SUR RMC SPORT



L'ASVEL semble un tantinet plus jouable en ce moment. Invaincus pendant les 14 premières journées, les hommes de Zvezdan Mitrovic sont tombés deux fois (*au Mans et à Monaco*) lors des 4 dernières journées, alors que dans cet univers impitoyable qu'est l'EuroLeague, ils restent sur 4 revers consécutifs avant leur visite au Panathinaïkos, il y a deux jours. Alors, le coup est-il jouable pour un Cholet Basket, équipe surprise de la saison (6^e, 12V-7D) ? Sans doute, même si CB reste sur 3 revers en 4 journées.

55%
LDLC ASVEL



GRAVELINES-DUNKERQUE - DIJON
SAMEDI 25 JANVIER À 20H00



Après avoir encaissé 9 défaites de rang, Gravelines-Dunkerque a superbement réagi, le week-end dernier, en dominant outrageusement la Chorale de Roanne à Sportica (90-61). Le BCM a "agressé" d'entrée la Chorale (28-11 après 10 minutes) et n'a plus jamais desserré son étreinte (+26 après 3 quarts-temps). Déjà vainqueur de 28 points à l'aller, ce +57 de point-à-à-particulier pourra s'avérer précieux, en fin de saison, dans la lutte pour un maintien éventuel. Mais attention, car la JDA, en visite ce soir, est 3^e à une longueur du duo ASVEL/ASM.

55%
DIJON



LE MANS - NANTERRE
SAMEDI 25 JANVIER À 20H00



Les deux clubs se sont rencontrés en tout début de saison, mi-octobre, à une époque où ni l'une ni l'autre des deux équipes n'était rodée. Nanterre avait alors infligé un sévère +19 (98-79) au MSB. Cette rencontre avait précédé une bien difficile période pour les deux clubs, Nanterre 92 alignant ensuite 7 revers consécutifs en Jeep® ÉLITE alors que Le Mans, vainqueur de Limoges la semaine suivante, allait être battu six fois de rang ensuite. Mais depuis, Nanterre est à 6 victoires pour 2 défaites depuis début décembre, le MSB à 7-1.

55%
LE MANS



LIMOGES - BOULAZAC
SAMEDI 25 JANVIER À 20H00



Un peu isolés géographiquement sur la carte du basket hexagonal, le CSP comme le BBD n'ont que peu de derbies à se mettre sous la dent. À l'aller, mi-novembre, le CSP n'avait pas bien digéré les 99 km qui séparent Limoges de Boulazac, le BBD emportant une courte (84-81) mais précieuse victoire lui permettant alors de se maintenir dans la première moitié du classement (5V-4D) alors que le CSP naviguait à vue (3V-6D). Le problème, c'est que Boulazac allait ensuite enchaîner 9 revers de rang jusqu'à son succès, le week-end dernier, face au Portel...

60%
LIMOGES



PAU-LACQ-ORTHEZ - CHÂLONS-REIMS
SAMEDI 25 JANVIER À 20H00



Bien lancée jusqu'à la mi-novembre (5 victoires pour 4 défaites), la saison de Châlons-Reims est depuis devenue plus chaotique, les joueurs de Cédric Heitz n'ayant remporté que deux de leurs dix dernières rencontres. Pas de quoi pavoiser au moment d'aller défier l'Élan Béarnais en son Palais des Sports. Pourtant, les Palois ne sont pas impériaux à domicile cette saison (5V-4D), ni ne dominant largement le CCRB au classement. Pau, 11^e (8V-11D), ne compte en effet qu'une petite longueur d'avance sur Châlons-Reims (12^e, 7V-12D).

55%
PAU-
LACQ-ORTHEZ



ROANNE - CHALON-SUR-SAÔNE
DIMANCHE 26 JANVIER À 17H00



La Halle Vacheresse devrait être bouillante, ce dimanche après-midi, pour un derby capital face à Chalon. Les deux clubs font en effet partie d'un groupe de 5 équipes (*avec le BCM, l'OLB et le BBD*) dotées d'un même bilan de 6 victoires pour 13 défaites. Deux de ces cinq-là descendront probablement en PRO B. Chalon a perdu au Colisée, le week-end dernier (90-98 face aux Métropolitans 92) mais, côté Chorale, on a subi une véritable déroute à Gravelines (-29). « Je n'ai vu rien de bien intéressant », a avoué JDC après la rencontre. Réaction attendue ce soir...

55%
ROANNE

LNB
LIGUE NATIONALE DE BASKET



DISNEYLAND PARIS
LEADERS CUP 2020



14
16
FÉV.

**LES MEILLEURES ÉQUIPES DU BASKET FRANÇAIS
À LA DISNEY® EVENTS ARENA !**

PLUS D'INFORMATIONS SUR LEADERSCUP.FR



Jeep

amazon.fr

Crédit Mutuel

POWERADE



SPALDING



Le Parisien





© Serge Houari

YAKUBA OUATTARA (MONACO)

« BEAUCOUP DE CHOSES DÉPENDENT DE NOUS... »

Formé à Chalon sans que l'Élan ne lui donne vraiment sa chance, Yakuba Ouattara (1,92 m, 28 ans) est passé par la case PRO B (9,2 pts avec Denain en 2014-15) avant d'éclater avec Monaco dès la saison suivante (12,6 pts et 4,2 rbd). Parti saisir une opportunité en NBA, à l'été 2017, il n'aura malheureusement jamais sa chance, la faute à une blessure l'empêchant de jouer pendant de longs mois... Revenu depuis "at home", il est l'un des joueurs de base d'une Roca Team à l'effectif pléthorique...

❏ Yakuba, pour commencer, après votre victoire dans le match au sommet face à l'ASVEL, qui est le plus fort des deux mastodontes de la Jeep® ÉLITE cette saison, Lyon-Villeurbanne ou la Roca Team ?

Franchement, c'est difficile de répondre à cette question. Surtout que ça peut vite chamberer derrière ou passer pour de l'arrogance...

❏ Plus sérieusement, ligne par ligne, comment compareriez-vous les forces respectives de vos deux équipes ?

Nous sommes assez similaires, je trouve. Franchement, cela se vaut. Peut-être sommes-nous un tout petit peu au-dessus en termes de talent individuel pur. Eux sont peut-être plus complets, plus denses,

sur tous les postes. Mais sincèrement, je trouve que les deux équipes sont un peu construites de la même façon, avec des budgets proches et des coachs qui sortent de la même école. Donc forcément, tout ça se vaut... Comme nous, ils sont très physiques, ont un effectif à rallonge dans lequel tous les joueurs peuvent apporter. Nous avons aussi des styles proches, à base d'agressivité, de vitesse en transition offensive. Sur ce match-là, l'ASVEL était aussi amoindrie. Ils n'ont pas été sans doute à leur top. Sur le plan collectif, nous n'avons pas fait non plus notre meilleur match, mais nous avons pu compter sur quelques très belles performances individuelles.

❏ Côté ASM, à l'arrière comme à l'extérieur en général, l'effectif est impressionnant entre Dee Bost, Norris Cole,

Anthony Clemmons, Paul Lacombe et vous. Comment vivez-vous cette concurrence ?

Très bien, très bien ! On la vit tous assez bien. C'est comme ça que ça se passe dans les grosses écuries où vous avez 11, 12 joueurs tous capables de jouer et d'apporter à l'équipe. Tous les mecs qui sont ici pourraient être des joueurs majeurs dans beaucoup d'autres clubs du championnat. Le fil conducteur, c'est la notion de sacrifice qui est très importante. Ne pas te frustrer et être tout le temps à fond quand tu es sur le terrain pour que, à chaque changement, l'intensité reste constante.



❏ Vous aviez connu Zvezdan Mitrovic lors de votre première expérience monégasque. Aujourd'hui, vous évoluez sous les ordres de Sasa Obradovic. Comment les comparer ?

Ils sont à la fois similaires, car ils sortent de la même école yougoslave, mais avec pas mal de différences quand même... Sasa Obradovic est sans doute beaucoup plus pointilleux. Il est incroyablement rigoureux à chaque entraînement, veut que les systèmes soient toujours exécutés scrupuleusement avec un souci du détail permanent. Tout compte pour lui. Avec Zvezdan, c'était déjà le cas, mais pas tout le temps. Sasa aime bien laisser de la place à un peu de créativité dans le jeu, mais uniquement dans un cadre hyper défini et si tout le reste est appliqué avec précision. Mais je ne vais pas te dire lequel je préfère, bien sûr...

❏ L'ASM a perdu à domicile son premier match du Top 16 d'EuroCup face à Galatasaray. Le club a clairement affiché ses ambitions dans cette compétition qui délivrera deux places pour la prochaine EuroLeague. Le coup vous paraît-il jouable ?

Oui, bien sûr, même si je ne crois pas que nous ayons encore atteint notre vrai potentiel. Pour le moment, certes on peut battre tout le monde, mais on peut aussi se loucher et passer à côté comme ça a été le cas contre Galatasaray. Beaucoup de choses dépendent de nous. De l'intensité qu'on est capable de mettre, de la manière dont on entame les rencontres... De notre sérieux en fait ! Par exemple, lors de ce match face aux Turcs, notre jeu collectif n'a clairement pas été au niveau. Nous avons tellement de talent dans cette équipe, que quand nous ne parvenons pas à bien orchestrer ça, c'est un peu du gâchis. Parfois, nous avons encore tendance à nous relâcher, comme au niveau du rebond contre Galatasaray.

❏ Monaco a connu un passage à vide à cheval sur octobre et novembre (2 revers à Boulazac et au Mans). Qu'est-ce qui a changé depuis au sein de l'équipe ?

D'abord, on parvient à jouer plus vite qu'en début de saison et c'est

quelque chose qui nous réussit bien. En plus, lors de cette période-là, on avait enchaîné un grand nombre de matchs à l'extérieur, avec des déplacements longs, éprouvants, donc je crois qu'on a eu un trou sur le plan physique. Après, nous n'étions pas totalement au point sur le plan collectif avec encore des choses à mettre en place.

❏ À titre personnel, vos stats sont quasi identiques sur vos 4 saisons à Monaco. À 28 ans, avez-vous la sensation de progresser encore ?

Oui. Clairement. Je progresse chaque saison même si ça ne se voit pas forcément dans les stats. Vous savez, ce n'est pas si facile de faire mieux, surtout que la densité de l'effectif progresse d'année en année. Donc ton rôle dans l'équipe varie un peu. Il faut toujours t'adapter tout au long de la saison. Alors oui, j'ai l'impression de progresser encore parce que malgré toutes ces situations différentes à chaque fois, il me semble parvenir à maintenir un niveau constant. Plus concrètement, j'ai progressé sur le tir, mais aussi dans mes choix offensifs. Je me connais mieux et j'arrive sans doute mieux à m'adapter en fonction de l'effectif qui m'entoure et de ce que me demande le coach.

❏ Petit retour sur votre expérience avortée, sur blessure, en NBA (via un contrat two-ways aux Brooklyn Nets, en 2017-18). Êtes-vous un peu amer de la manière dont les choses se sont passées ?

Oui, forcément ! J'ai toujours un petit pincement parce que je sais que cela aurait pu se passer de manière différente si je n'avais pas connu cette blessure idiote ! J'aurais pu montrer ce dont je suis capable et je reste persuadé que je peux réussir là-bas. Après, je ne suis pas abattu par ça. La vie continue et voilà ! Je suis heureux d'être à Monaco, tout se passe très bien pour moi. Mais forcément, il y a une pointe de regret...

❏ La NBA est un business. Pensez-vous qu'avoir changé d'agent dans vos tout premiers mois aux USA ait pu jouer contre vous aux Nets ?

Honnêtement, je n'en sais rien... Et je préfère ne pas trop me poser cette question. (*Il hésite*) Non, franchement, je n'en sais rien...

❏ Cette saison 2017-18 a été difficile. Qu'est-ce qui vous a fait choisir de revenir à Monaco l'an dernier plutôt que de poursuivre votre carrière à l'étranger ?

Je me sens très bien ici. Je connaissais bien le coach, le staff, le cadre de vie. J'avais envie de me sentir à l'aise pour revenir à mon meilleur niveau au plus vite. Le projet qui m'a été présenté par les dirigeants était intéressant aussi. Monaco, j'adore, j'avoue, alors après un tel coup dur, c'était top de me retrouver dans un cadre que je connaissais parfaitement et que j'apprécie.

J18

#DLSIXIEMEHOME

Le #DLSixièmehomme de la J18 est **Axel JULIEN** de Dijon.

Ses stats

17 points, 8 passes décisives, 5 fautes provoquées et 22 d'évaluation
Le Portel vs Dijon
(84-86)



Retrouvez la vidéo de ses highlights sur www.dlsixiemehomme.fr.

❏ Vous avez connu vos premières sélections avec l'équipe de France A pendant les qualifications pour le Mondial 2019. Est-ce que revenir en Bleu, voire vous glisser dans la sélection pour les J.O., est un objectif ?

Oui, c'est certain ! C'est un objectif qui me tient à cœur. Porter le maillot de l'équipe de France, c'est un truc très spécial et c'est une immense fierté quand on t'appelle. J'espère bien pouvoir faire partie de l'aventure prochainement. Sur mon poste, il y a beaucoup de concurrence, c'est certain, et c'est le sélectionneur qui a la charge de définir ce dont l'équipe a besoin. Moi, j'essaie de jouer mon jeu, de progresser et de montrer que je peux m'adapter à tous les types de contextes et de situations... Mais j'ai envie de me battre pour ma place, c'est sûr !

❏ Vous venez d'avoir 28 ans (Yakuba est né le 24 janvier). Comment voyez-vous la suite de votre carrière ?

L'étranger m'attire encore, c'est certain. Je n'ai tiré un trait sur rien. Il y a deux ans, j'avais pas mal d'opportunités en Europe. À moi de prouver à nouveau ma valeur. Je me sens bien ici, mais je suis aussi curieux de découvrir d'autres contextes. On verra bien ce qui se présentera cet été.

dlsi[®]
Interim-CDD-CDI



— LES MEILLEURS À LEUR POSTE —

SUR TOUS LES TERRAINS DE L'EMPLOI

#LesTerrainsDeLEmploi
dlsi, expert du recrutement

- groupedlsi.com
- @DLSI_Officiel
- #DLSixiemeHomme
- DLSI_Officiel



TCL

SÉRIE EC78
4K HDR TV
androidtv



UNE IMAGE EXCEPTIONNELLE
MÉRITE UN SON EXCEPTIONNEL



amazon.fr

Retrouvez les produits officiels de votre club sur Amazon.fr

Amazon est heureux d'être aux côtés de la Ligue Nationale de Basket et de ses 36 clubs



DÉCOUVREZ DE NOUVEAUX TERRAINS DE JEU



Finitions noires avec contours orange • Jantes alliage 19" • Système multimédia à écran tactile 7" avec Apple CarPlay™ et Android Auto™ • Ouverture et démarrage sans clé

FCA France - RCS Versailles 305 493 173 - Le Brunnier

OPENING EDITION* JEEP® RENEGADE BASKET SERIES WITH LNB



À PARTIR DE

250€
/MOIS⁽¹⁾

LLD 37 mois avec un apport de 3400€ sans condition de reprise

Jeep
THERE'S ONLY ONE

(1) Exemple pour une Jeep® Renegade MY20 Opening Edition "Basket Series with LNB" 1.0 GSE T3 120ch neuve sans option au tarif constructeur du 02/01/2020 en Location Longue Durée sur 37 mois et 30 000 km maximum, soit 37 loyers mensuels de 250 € TTC après un apport de 3 400 € TTC. Offre non cumulable avec d'autres offres en cours, réservée aux particuliers et valable jusqu'au 31/03/2020 dans le réseau Jeep, participant et dans la limite des stocks disponibles. Sous réserve d'acceptation de votre dossier par Leasys France, SAS - 6 rue Nicolas Copernic - ZA Trappes-Élancourt 78190 Trappes - 413 360 181 RCS Versailles. Courtier en assurance enregistré à l'ORIAS n° 08045147. Modèle présenté : Renegade MY20 Opening Edition "Basket Series with LNB" 1.0 GSE T3 120ch avec options, apport de 3 400 € TTC suivi de 37 loyers mensuels de 261 € TTC. *Série en avant-première. There's only one = Seule Jeep, est unique. Basket Series with LNB = Basket Series avec LNB. Consommations mixtes (l/100 km) et émissions de CO₂ (g/km) : Gamme Renegade MY20 Opening Edition "Basket Series with LNB" : de 4,9 à 6,3 et de 116 à 126. **LEASYS**



DÉCOUVREZ CE QUE LE MOT LIBERTÉ VEUT DIRE, MAIS N'OUBLIEZ PAS LE PAIN EN RENTRANT

Nouveau T-Cross

Pour tous ceux que vous êtes



Volkswagen recommande **Castrol EDGE Professional**

Cycles motor de la gamme Nouveau T-Cross (1100cm) NEDC (norme) : 4,2-5,3 / WLTP : 5,9-6,3. Rejets de CO₂ (g/km) NEDC (norme) : 110-115 / WLTP : 130-147 / CO₂ carte grise : 100-108. Valeurs au 03/05/2019, susceptibles d'évolution. Plus d'informations auprès de votre Partenaire. Données indicatives au cours d'homologation. À partir du 1er septembre 2017, certains véhicules neufs sont immatriculés sur la base de la procédure d'essai harmonisée du véhicule mondial pour les véhicules légers (WLTP), procédure d'essai plus réaliste permettant de mieux évaluer la consommation de carburant et les émissions de CO₂. À partir du 1er septembre 2018, la procédure WLTP remplacera complètement le nouveau cycle européen de conduite (NEDC), procédure d'essai utilisée précédemment. Les conditions d'essai étant plus réalistes, la consommation de carburant et les émissions de CO₂ mesurées selon la procédure WLTP sont, dans de nombreux cas, plus élevées que celles mesurées selon la procédure NEDC. Volkswagen Group France - S.A. - R.C.S. Nanterre 452 277 570.

VOLKSWAGEN LE MANS

20 Boulevard René Cassin - www.volkswagen-le-mans.fr

- 0243785050